

# TALON TILT BRACKET

FOR USE WITH 8', 10' AND 12' TALONS

USER MANUAL

## CE MASTER USER MANUAL (FOR CE/C-TICK CERTIFIED MODELS)

Conforms to 89/336/EEC (EMC) under standards EN 55022A, EN 50082-2 since 1996 LN V9677264

## THANK YOU

Thank you for choosing Minn Kota. We believe that you should spend more time fishing and less time positioning your boat. That's why we build the smartest, toughest, most intuitive marine products on the water. Every aspect of a Minn Kota product is thought out and rethought until it's good enough to bear our name. Countless hours of research and testing provide you the advantages of a Minn Kota product that can truly take you "Anywhere. Anytime." We don't believe in shortcuts. We are Minn Kota. And we are never done helping you catch more fish.

### REMEMBER TO KEEP YOUR RECEIPT AND IMMEDIATELY REGISTER YOUR PRODUCT.

A registration card is enclosed or you can complete registration on our website at [minnkotamotors.com](http://minnkotamotors.com).

**NOTE:** Do not return your Minn Kota product to your retailer. Your retailer is not authorized to repair or replace this unit. You may obtain service by: calling Minn Kota at (800) 227-6433; returning your motor to the Minn Kota Factory Service Center; sending or taking your motor to any Minn Kota authorized service center. A list of authorized service centers is available on our website, at [minnkotamotors.com](http://minnkotamotors.com). Please include proof of purchase, serial number and purchase date for warranty service with any of the above options.

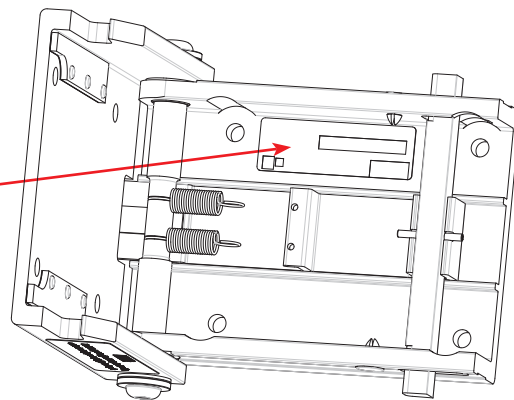
**Please thoroughly read this user manual.** Follow all instructions and heed all safety and cautionary notices below. Use of this motor is only permitted for persons that have read and understood these user instructions. Minors may use this motor only under adult supervision.

### LOCATING YOUR SERIAL NUMBER

Your Minn Kota 11-character serial number is very important. It helps to determine the specific model and year of manufacture. When contacting Consumer Service or registering your product, you will need to know your product's serial number. We recommend that you write the serial number down in the space provided below so that you have it available for future reference.

Serial number formats may include MKAD1234567 or J123MK12345

**The serial number on your Tilt Bracket is located on the inside of the bracket, near the latch pin.**



Model: \_\_\_\_\_

Serial Number: \_\_\_\_\_

Purchase Date: \_\_\_\_\_

Store Where Purchased: \_\_\_\_\_

# TABLE OF CONTENTS

---

<b>Five-Year Warranty</b>	3
<b>Introduction</b>	4
<b>Parts Diagram</b>	5
<b>Installation</b>	6-8
Mounting the Tilt Bracket	6
Adjustable Deck Support Installation	7-8
<b>Environmental Compliance Statement</b>	9

---

## FIVE YEAR WARRANTY

### WARRANTY ON MINN KOTA TALON TILT BRACKET

#### MINN KOTA LIMITED FIVE-YEAR WARRANTY

Johnson Outdoors Marine Electronics, Inc. warrants to the original purchaser that the purchaser's entire Talon Tilt Bracket is free from defects in materials and workmanship appearing within five (5) years after the date of purchase. Johnson Outdoors Marine Electronics, Inc. will (at its option) either repair or replace free of charge, any parts found to be defective during the term of this warranty. Such repair or replacement shall be the sole and exclusive liability of Johnson Outdoors Marine Electronics, Inc. and the sole and exclusive remedy of the purchaser for breach of this warranty.

#### TERMS AND CONDITIONS

These limited warranties do not apply to products used commercially, nor do they cover normal wear and tear, blemishes that do not affect the operation of the product, or damage caused by accidents, abuse, alteration, modification, misuse or improper care or maintenance. **DAMAGE CAUSED BY THE USE OF OTHER REPLACEMENT PARTS NOT MEETING THE DESIGN SPECIFICATIONS OF THE ORIGINAL PARTS WILL NOT BE COVERED BY THIS LIMITED WARRANTY.** The cost of normal maintenance or replacement parts which are not defective are the responsibility of the purchaser.

#### MINN KOTA SERVICE INFORMATION

To obtain warranty service in the U.S., the product believed to be defective, and proof of original purchase (including the date of purchase), must be presented to a Minn Kota Authorized Service Center or to Minn Kota's factory service center in Mankato, MN. Any charges incurred for service calls, transportation or shipping/freight to/from the Minn Kota Authorized Service Center or factory, labor to haul out, remove, re-install or re-rig products removed for warranty service, or any other similar items are the sole and exclusive responsibility of the purchaser. Products purchased outside of the U.S. must be returned prepaid with proof of purchase (including the date of purchase and serial number) to any Authorized Minn Kota Service Center in the country of purchase. Warranty service can be arranged by contacting a Minn Kota Authorized Service Center or by contacting the factory at 1-800-227-6433 or email [service@minnkotamotors.com](mailto:service@minnkotamotors.com)

**THERE ARE NO EXPRESS WARRANTIES OTHER THAN THESE LIMITED WARRANTIES. IN NO EVENT SHALL ANY IMPLIED WARRANTIES (EXCEPT ON THE COMPOSITE SHAFT), INCLUDING ANY IMPLIED WARRANTIES OF MERCHANTABILITY OR FITNESS FOR PARTICULAR PURPOSE, EXTEND BEYOND TWO YEARS FROM THE DATE OF PURCHASE. IN NO EVENT SHALL JOHNSON OUTDOORS MARINE ELECTRONICS, INC. BE LIABLE FOR INCIDENTAL, CONSEQUENTIAL OR SPECIAL DAMAGES.**

Some states do not allow limitations on how long an implied warranty lasts or the exclusion or limitation of incidental or consequential damages, so the above limitations and/or exclusions may not apply to you. This warranty gives you specific legal rights and you may also have other legal rights which vary from state to state.

# INTRODUCTION

---

Your new Talon Tilt Bracket is designed to allow easy tilting when needed. These conditions include low hanging obstacles or backing in and out of low overhead clearances. The tilt feature may also be used to extend your Talon for easy cleaning purposes.



**WARNING:**

**TALON TILT BRACKET IS NOT DESIGNED TO BE USED IN THE TILTED (DOWN) POSITION WHILE TRAILERING, OR WHILE UNDER WAY ON THE WATER. ANY ATTEMPT TO USE THIS PRODUCT IN SUCH A FASHION COULD RESULT IN PROPERTY DAMAGE OR PERSONAL INJURY, AND WILL VOID THE WARRANTY. JOHNSON OUTDOORS WILL NOT BE HELD RESPONSIBLE FOR SUCH DAMAGE OR INJURY RESULTING FROM MISUSE OF THIS PRODUCT.**

**NOTE:**

**TALON TILT BRACKET CAN ONLY BE INSTALLED WITH THE USE OF A TALON ADAPTER BRACKET (JACK-PLATE, OR SANDWICH STYLE) TO INSURE PROPER CLEARANCES FROM THE TOP CAP OF THE BOAT. DIRECT TRANSOM MOUNT APPLICATIONS WILL NOT HAVE PROPER CLEARANCE.**

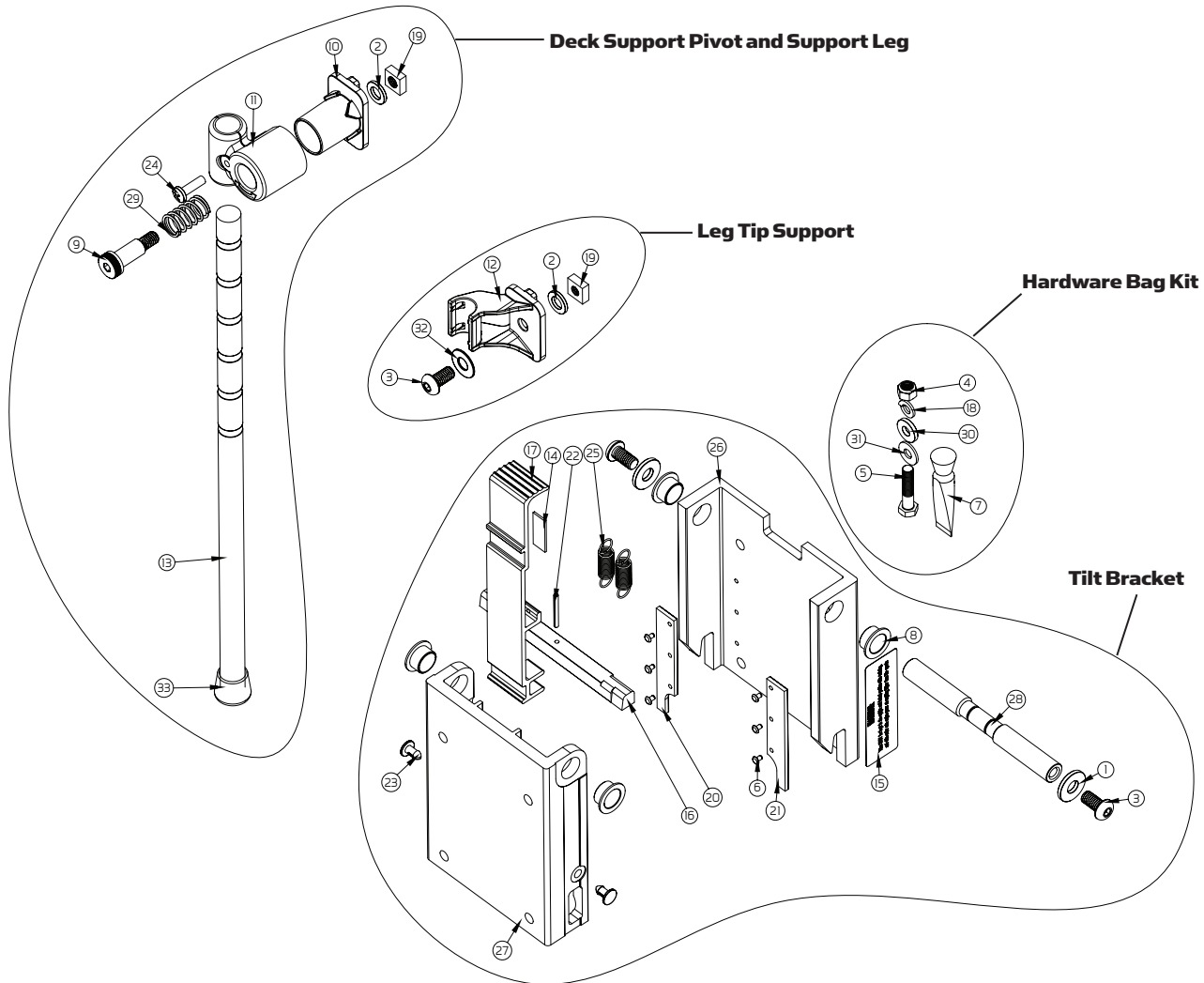
# PARTS DIAGRAM

## TALON TILT BRACKET

FOR 8', 10' AND 12' TALON MODELS

This page provides Minn Kota® WEEE compliance disassembly instructions. For more information about where you should dispose of your waste equipment for recycling and recovery and/or your European Union member state requirements, please contact your dealer or distributor from which your product was purchased.

Tools required, but not limited to: flat head screw driver, Phillips screw driver, socket set, pliers, wire cutters.



ITEM	QTY	PART NUMBER	DESCRIPTION
1	2	2371759	3/8 HD FENDER WASHER, SS
2	2	2371758	3/8 HD FLAT WASHER, SS
3	3	2383443	3/8-16 X .75" BHCS, SS
4	8	2223100	NUT, 5/16-18 NYLOCK, SS
5	8	2373521	5/16-18 X 1 1/2 HHCS
6	6	2378601	POP RIVET, 1/8", SS
7	1	2378608	ANTI SEIZE TUBE, 4CC
8	4	2370007	BEARING-SLEEVE,.625 X .375
9	1	2373531	BOLT-SHOULDER, STABILIZER
10	1	2372355	CRUTCH, INNER PIVOT
11	1	2372346	CRUTCH, OUTER PIVOT MACHINED
12	1	2372360	CRUTCH, SUPPORT
13	1	2992341	CRUTCH, TILT BRACKET ASSEMBLY
14	1	2375417	INSULATOR, TILT BRACKET
15	1	2375769	LABEL, WARNING, TALON TILT BRACKET
16	1	2372671	LATCH PIN, WEDGED, TALON TILT BRACKET
17	1	2377218	LEVER, TILT MACHINED
18	8	2371756	LOCK WASHER, 5/16" - SS

ITEM	QTY	PART NUMBER	DESCRIPTION
19	2	2373131	NUT, SQUARE 3/8-16, SS
20	1	2375119	PAD-WEAR, TALON TILT BRKT LEFT
21	1	2375114	PAD-WEAR, TALON TILT BRKT RIGHT
22	1	2372654	PIN, SPRING - 1/8" X 1 1/4 SS
23	2	2376730	PLUG-SPACER, TALON TILT BRK
24	1	2073408	SCREW-1/4-20 X 7/8 PPH 5/5
25	2	2372744	SPRING, LATCH, TILT BRACKET
26	1	2371941	TILT BASE, MACHINED
27	1	2370237	TILT COVER, MACHINED
28	1	2372667	TILT PIVOT PIN
29	1	2372747	SPRING, TALON STABILIZER
30	8	2371746	WASHER .75 X .3125, SS
31	8	2261722	WASHER-FLAT 5/16 S/5
32	1	2091701	WASHER, PROP
33	1	2265100	BUMPER
■		2770237	TILT BRACKET ASSEMBLY W/ HARDWARE KIT
■		2994910	HARDWARE KIT
■		2992345	DECK SUPPORT PIVOT & LEG W/ LEG TIP SUPPORT

# INSTALLATION

## TOOLS REQUIRED FOR INSTALLATION

- 1 – 1/4" Allen Wrench
- 1 – 7/32" Allen Wrench
- 1 – 1/2" Box End Wrench
- 1 – 9/16" Box End Wrench
- 1 – 1/2" Deep Well Socket
- 1 - #2 Phillips Screwdriver

## MOUNTING THE TILT BRACKET

### ATTENTION:

- **BE SURE TO USE ANTI-SEIZE ON ALL HARDWARE DURING INSTALLATION**
- **DISCONNECT POWER TO YOUR TALON PRIOR TO INSTALLATION**

1. If Talon is already mounted to your adapter bracket, you will need to disconnect power and remove the Talon with the quick release bracket from the adapter bracket before proceeding. **DO NOT REUSE THE OLD HARDWARE.**

**Tip:** To remove Talon from the quick release bracket, loosen the 4 nylock nuts that hold the Talon in place, and slide the Talon up and out of the quick release bracket before unbolting the quick release bracket.

2. Using the 5/16" hardware included, attach the Tilt Bracket with the latch lever facing inboard as shown in illustration 1 and 2.

3. Using the new 5/16" hardware provided, reattach the Talon quick release bracket to the Tilt Bracket as shown.

Verify that all mounting hardware is tightened and secure.

**Tip:** Take note of the orientation of the mounting hardware. The heads of the bolts must be installed to the inside of the Tilt Bracket. The heavy-duty washers provided must be used on the outside of the tilt bracket as shown in Illustration 2.

4. Reinstall Talon into the quick release bracket and tighten all hardware.

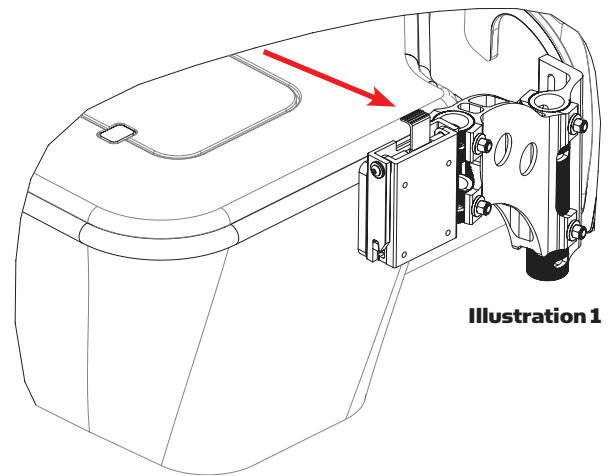
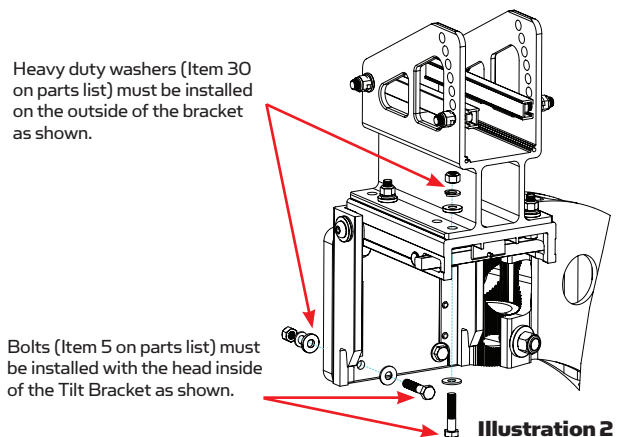


Illustration 1



Heavy duty washers (Item 30 on parts list) must be installed on the outside of the bracket as shown.

Bolts (Item 5 on parts list) must be installed with the head inside of the Tilt Bracket as shown.

Illustration 2

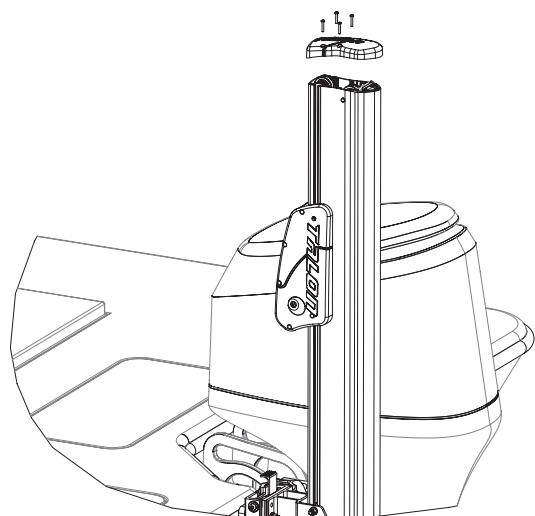


Illustration 3

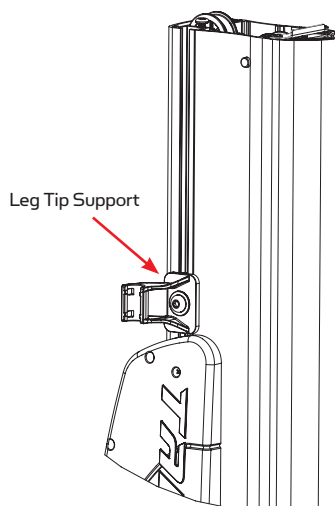


Illustration 4

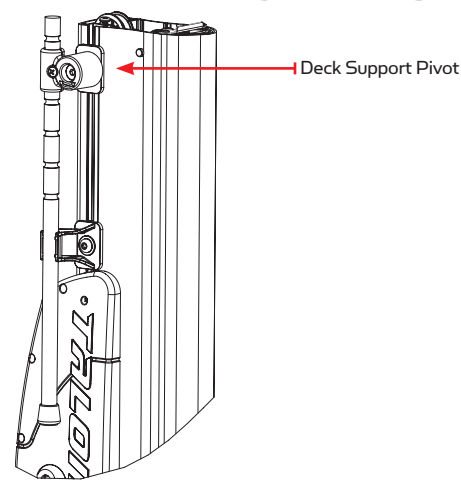


Illustration 5

## ADJUSTABLE DECK SUPPORT INSTALLATION

1. Remove the top cover from the Talon using a #2 Phillips screw driver as seen in Illustration 3 above. There are a total of 4 screws holding the cover in place.
2. Install the leg tip support on the port (left) side of the Talon by loosening the square nut until it is flush with the end of the screw. Slide the support into the channel making sure the washer is on the outside of Talon and the square nut is on the inside of the slot. Position the leg tip support against the top edge of the motor cover for now. The final position of this support will be determined later. **NOTE:** The adjustable deck support can only be mounted on the port (left) side of Talon as in Illustration 4 above.
3. Install the deck support pivot by loosening the square nut until it is flush with the end of the shoulder bolt threads. Slide the support into the side channel of Talon making sure the washer is on the outside of Talon and the square nut is on the inside of the slot. The installed deck support pivot will already have the support leg installed and should look similar to Illustration 5 above when installed. Do not completely tighten any of the fasteners at this step.
4. Now reinstall the Talon cover that was removed in step 1. Tighten all four screws securely.
5. Loosen the support leg locking screw until the support leg moves freely as shown in Illustration 6 below.
6. In the next few steps we will be adjusting the position and length of the support leg. In order to determine the best position for the support leg release the Talon Tilt Bracket by pressing on the release lever as pointed out in Illustration 7 to the right.
7. Pull out on the deck support pivot first and then rotate 90 degrees as seen in Illustration 8 to the right. The pivot will lock into its "in use" position.

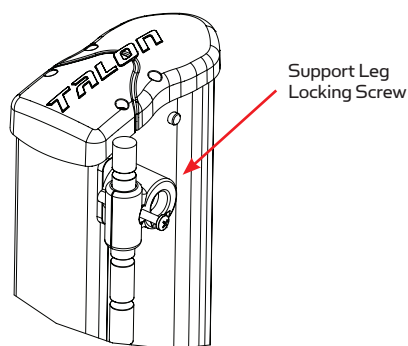


Illustration 6

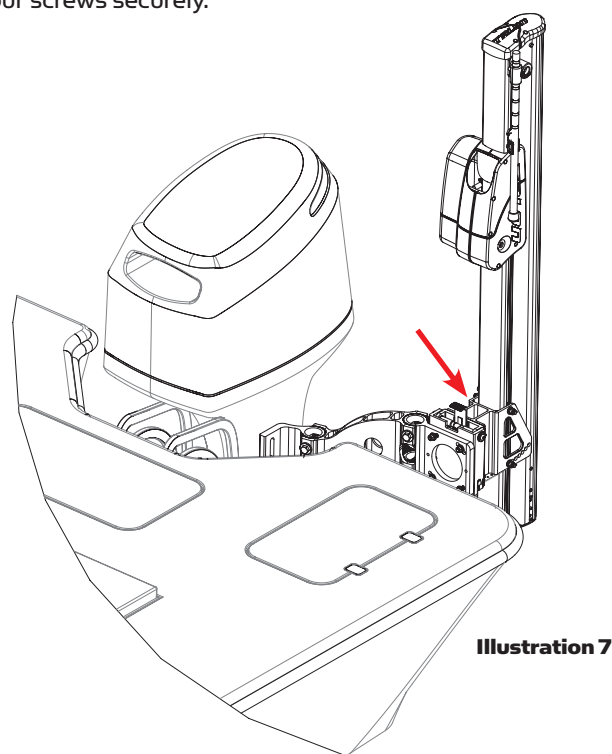
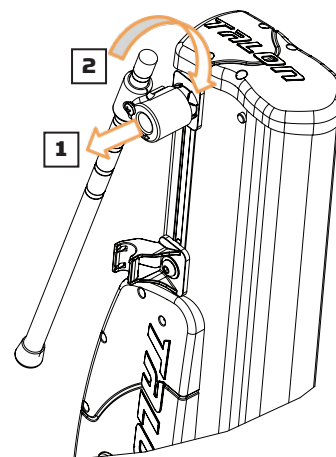
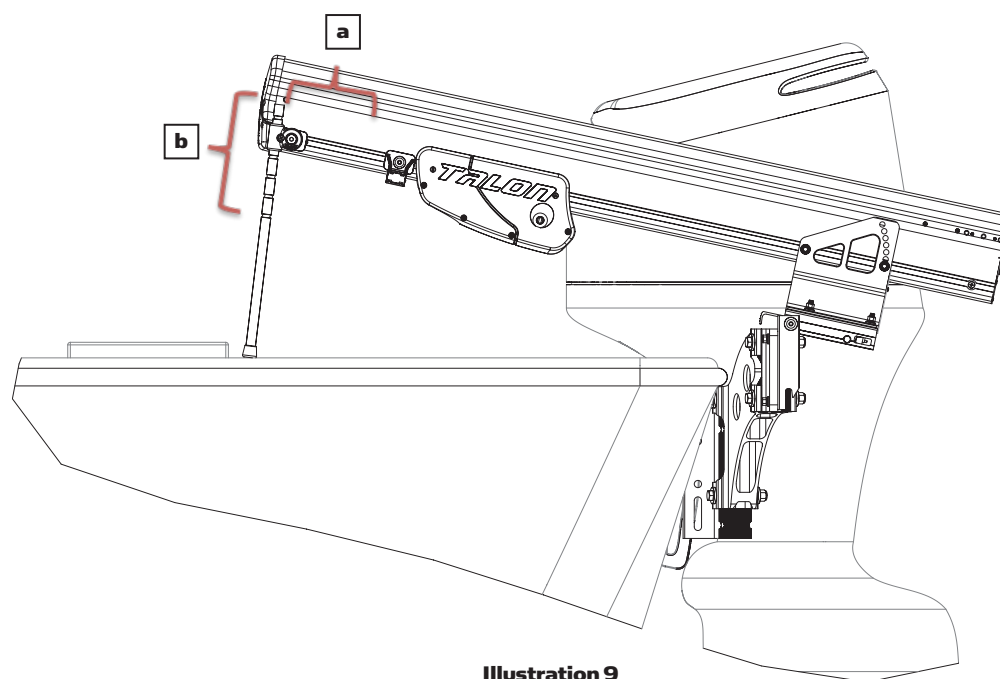


Illustration 7

8. Pivot Talon down and:
  - a. Position the support leg pivot along the length of Talon in the best location for your boat (see dimension "a" on illustration below). Tighten the support leg pivot into place using the 1/4" Allen wrench.
  - b. Adjust the leg length to one of the machined slot locations that works best and retighten the locking screw that was loosened in step 5 (see dimension "b" on Illustration 9 below).
9. Adjust the leg tip support position according to your adjusted leg support length, so that the end of the leg will rest in the cradle. Tighten the leg tip support using a 7/32" Allen wrench.
10. Tilt Talon up to normal operating position and verify that the tilt bracket locks.

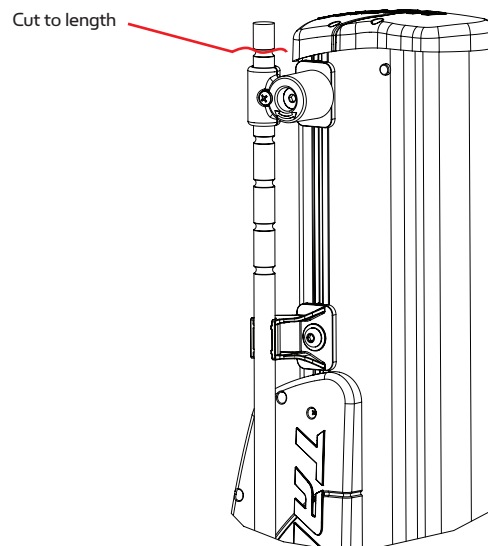


**Illustration 8**



**Illustration 9**

11. Next, pull out and pivot the deck support back to its stowed position into the leg tip support.
12. After final adjustments to the length of the support leg, any extra length can be cut off just above the deck support pivot (as seen in Illustration 10) using a standard hand saw.



**Illustration 10**

# COMPLIANCE STATEMENTS

---

## ENVIRONMENTAL COMPLIANCE STATEMENT:

It is the intention of JOME to be a responsible corporate citizen, operating in compliance with known and applicable environmental regulations, and a good neighbor in the communities where we make or sell our products.

## WEEE DIRECTIVE:

EU Directive 2002/96/EC “Waste of Electrical and Electronic Equipment Directive (WEEE)” impacts most distributors, sellers, and manufacturers of consumer electronics in the European Union. The WEEE Directive requires the producer of consumer electronics to take responsibility for the management of waste from their products to achieve environmentally responsible disposal during the product life cycle.

WEEE compliance may not be required in your location for electrical & electronic equipment (EEE), nor may it be required for EEE designed and intended as fixed or temporary installation in transportation vehicles such as automobiles, aircraft, and boats. In some European Union member states, these vehicles are considered outside of the scope of the Directive, and EEE for those applications can be considered excluded from the WEEE Directive requirement.

This symbol (WEEE wheelee bin) on product indicates the product must not be disposed of with other household refuse. It must be disposed of and collected for recycling and recovery of waste EEE. Johnson Outdoors Inc. will mark all EEE products in accordance with the WEEE Directive. It is our goal to comply in the collection, treatment, recovery, and environmentally sound disposal of those products; however, these requirement do vary within European Union member states. For more information about where you should dispose of your waste equipment for recycling and recovery and/or your European Union member state requirements, please contact your dealer or distributor from which your product was purchased.



## DISPOSAL:

Minn Kota motors are not subject to the disposal regulations EAG-VO (electric devices directive) that implements the WEEE directive. Nevertheless never dispose of your Minn Kota motor in a garbage bin but at the proper place of collection of your local town council.

Never dispose of battery in a garbage bin. Comply with the disposal directions of the manufacturer or his representative and dispose of them at the proper place of collection of your local town council.

**WARNING: This product contains chemicals known to the State of California to cause cancer and birth defects or other reproductive harm.**

# RECOMMENDED ACCESSORIES



## TALON FOOT SWITCH

This simple wireless switch lets you easily raise and lower the spike. Control up to two Talons – independently or simultaneously – from the waterproof switch, which uses an LED display and features an easy-access battery compartment.



## QUICK DISCONNECT PLUG (1810244)

The Talon Quick Disconnect Plug works well with the Quick Release Handles accessory for those who want to be able to easily remove and replace Talon for storage or security.



## QUICK RELEASE HANDLE KIT

Easily remove Talon from your boat when not in use for safe storage with these stainless steel handles. It lets you vertically adjust or remove Talon without any tools.



## TALON COVER

While trailering, protect your Talon with this durable, UV-resistant black vinyl cover. Features an all-weather, corrosion-resistant zipper and is designed for use with the Talon Tilt Bracket accessory.



## SECURITY LOCK KIT/ADAPTER BRACKET LOCK

These custom stainless steel locks protect Talon from theft or tampering, and can only be opened with the included unique cut key. Adapter brackets mounted to the jack plate require the use of both sets of accessory locks.

For a complete listing of Talon accessories, visit [www.minnkotamotors.com](http://www.minnkotamotors.com)

Follow us:



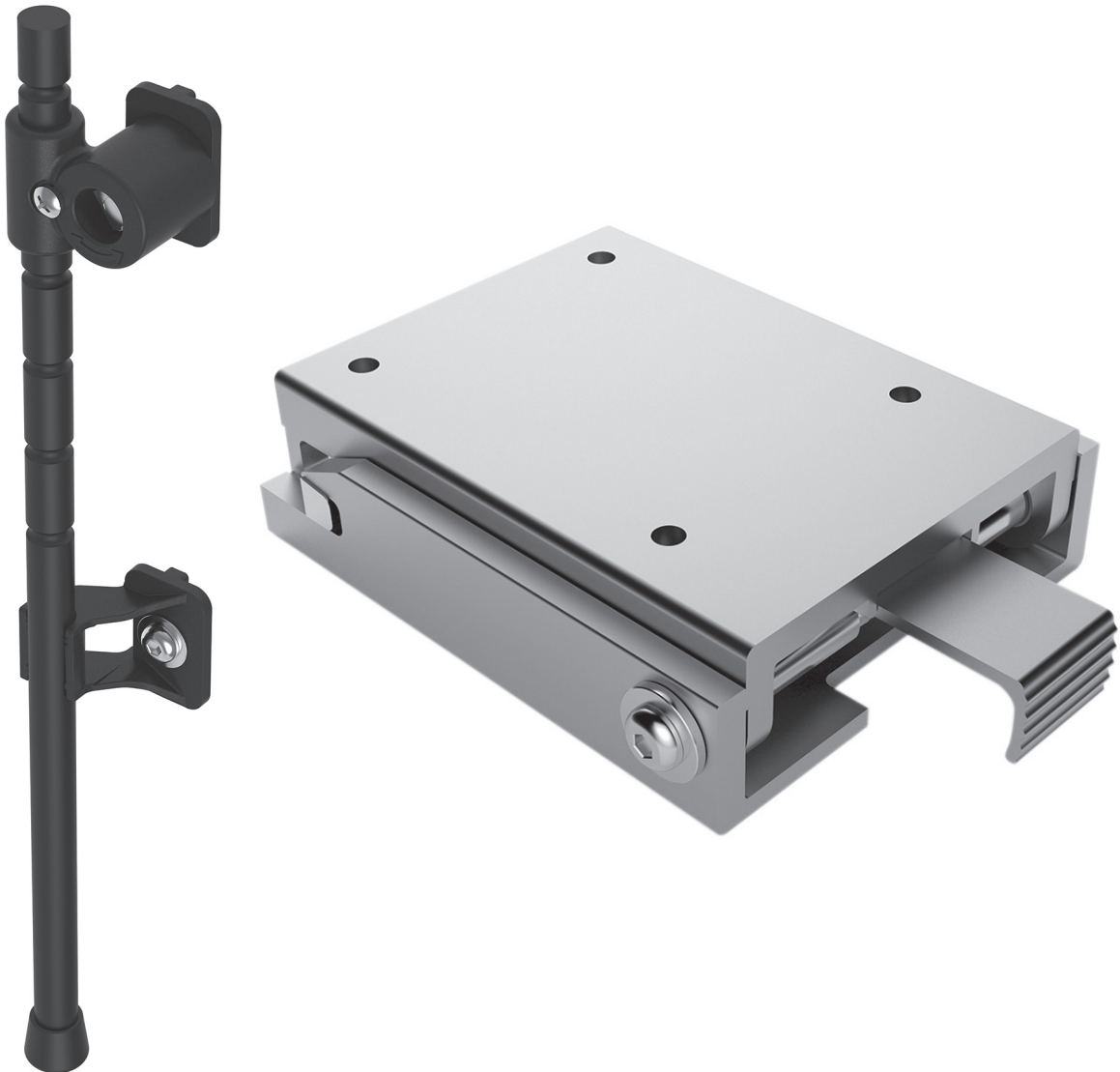
[minnkotamotors.com](http://minnkotamotors.com)

Minn Kota Consumer & Technical Service  
Johnson Outdoors Marine Electronics, Inc.  
PO Box 8129  
Mankato, MN 56001

121 Power Drive  
Mankato, MN 56001  
Phone (800) 227-6433  
Fax (800) 527-4464



©2015 Johnson Outdoors Marine Electronics, Inc.  
All rights reserved.



# TALON TILT BRACKET

POUR UNE UTILISATION AVEC  
8', 10' ET 12' TALONS

MANUEL DE L'UTILISATEUR

# MANUEL CE D'UN MASTER (CE/C-TICK CERTIFIED MODELS)

Conforme à la norme 89/336/EEC (EMC) selon les normes EN 55022A, EN 50082-2 depuis 1996 LN V9677264

## MERCI

Nous vous remercions d'avoir choisi Minn Kota. Nous sommes persuadés que vous devriez consacrer plus de temps à pêcher et moins de temps à amarrer votre bateau. C'est la raison pour laquelle nous construisons les articles marins les plus intelligents, les plus solides et les plus intuitifs. Chaque aspect d'un article Minn Kota est envisagé et étudié jusqu'à ce qu'il soit digne de porter notre nom. Des heures incalculables de recherche et d'essai vous assurent les avantages d'un article Minn Kota qui vous mènera n'importe où, n'importe quand. « Nous croyons que les raccourcis ne satisfont que ceux qui se contentent de moins. Nous sommes Minn Kota. Et nous ne cesserons jamais de vous aider à pêcher plus de poissons.

N'oubliez pas de conserver votre reçu et d'enregistrer immédiatement votre article.

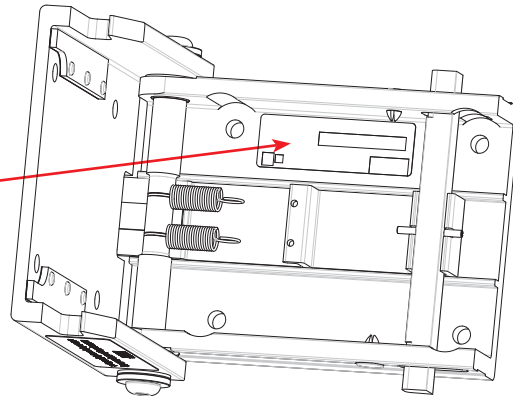
Vous pouvez remplir le formulaire d'enregistrement par Internet à l'adresse [www.minnkotamotors.com](http://www.minnkotamotors.com).

**REMARQUE :** Ne retournez pas votre article Minn Kota à votre détaillant. Votre détaillant n'est pas autorisé à réparer ou à remplacer cet appareil. Vous pouvez obtenir le service en appelant Minn Kota au (800) 227-6433; en retournant votre moteur au Centre de service de la manufacture Minn Kota, en envoyant ou en emmenant votre article à un centre de service agréé de Minn Kota. Une liste des centres de service agréés est disponible sur notre site Web sous [www.minnkotamotors.com/service/asclocator.aspx](http://www.minnkotamotors.com/service/asclocator.aspx). Veuillez inclure une preuve d'achat, le numéro de série ainsi que la date d'achat pour obtenir un service sous garantie pour les options mentionnées ci-dessus. Veuillez lire attentivement ce manuel de l'utilisateur. Suivez toutes les instructions et tenez compte de toutes les consignes de sécurité et de mise en garde décrites ci-dessous. L'utilisation de cet article n'est autorisée que pour les personnes qui ont lu et compris ces instructions. Les mineurs peuvent utiliser ce moteur uniquement sous la supervision d'un adulte.

### LOCALISATION DE VOTRE NUMÉRO DE SÉRIE

Votre numéro de série Minn Kota à 11 caractères est très important. Cela permet de déterminer le modèle spécifique et l'année de fabrication. Lorsque vous contactez le service à la clientèle ou que vous enregistrez votre article, vous aurez besoin du numéro de série de votre article. Nous vous suggérons d'inscrire le numéro de série dans l'espace fourni ci-dessous afin qu'il soit disponible ultérieurement. Le format du numéro de série peut inclure MKAD1234567 ou J123MK12345

**Le numéro de série de votre produit se trouve à l'intérieur de l'étrier, près de l'axe de verrouillage.**



Modèle : \_\_\_\_\_

Numéro de série : \_\_\_\_\_

Date de l'achat : \_\_\_\_\_

Magasin où l'achat a été effectué : \_\_\_\_\_

# TABLE DES MATIÈRES

---

<b>Garantie de Cinq Ans</b>	3
<b>Présentation</b>	4
<b>Schéma des Pièces</b>	5
<b>Installation</b>	6-8
Montage du Tilt Bracket	6
Installation du Support de Pont Ajustable	7-8
<b>Déclaration de conformité</b>	9

---

## GARANTIE DE CINQ ANS

### GARANTIE DE CINQ ANS

Garantie sur le support inclinable du Talon Minn Kota : La garantie limitée de 5 ans de Minn Kota Johnson Outdoors Marine Electronics, Inc. garantit à l'acheteur initial que tout le support inclinable Talon est exempt de défauts de fabrication et de matériaux qui pourraient apparaître au cours des cinq (5) ans suivant la date d'achat. Johnson Outdoors Marine Electronics, Inc. se réserve le droit de réparer ou de remplacer, au choix et gratuitement, toute pièce qui s'avèrerait défectueuse pendant la durée de cette garantie. Cette réparation ou ce remplacement est l'unique et exclusive responsabilité de Johnson Outdoors Marine Electronics, Inc. et constitue l'unique recours de l'acheteur aux termes de cette garantie.

### MODALITÉS ET CONDITIONS GÉNÉRALES

Ces garanties limitées ne s'appliquent pas aux moteurs utilisés commercialement ou en eau salée, pas plus qu'ils ne couvrent l'usure normale, les imperfections qui n'affectent pas le fonctionnement du moteur, ou les dommages causés par les accidents, abus, altérations, modifications, utilisations abusives ou mauvais entretien ou maintenance. **LES DOMMAGES CAUSÉS PAR L'UTILISATION DE PIÈCES DE REMPLACEMENT NON CONFORMES AUX SPÉCIFICATIONS DE CONCEPTION DES PIÈCES ORIGINALES NE SONT PAS COUVERTS PAR CETTE GARANTIE LIMITÉE.** Le coût de l'entretien normal ou des pièces de rechange qui ne sont pas défectueuses sont à la charge de l'acheteur.

### INFORMATION SUR LE SERVICE MINN KOTA

Pour obtenir le service de garantie aux États-Unis, l'article qui semble être défectueux et la preuve d'achat originale (comportant la date d'achat), doivent être présentés à un centre de service agréé Minn Kota ou au centre de service de la manufacture Minn Kota à Mankato, au MN. Tous les frais encourus pour des appels de service, de transport ou d'expédition à destination ou à partir du centre de service agréé ou de la manufacture Minn Kota, la main d'oeuvre pour transporter, retirer, réinstaller ou regérer des articles retirés pour le service de garantie, ou tout autre élément similaire, sont sous la responsabilité unique et exclusive de l'acheteur. Les articles achetés à l'extérieur des États-Unis doivent être retournés, port payé avec la preuve d'achat (y compris la date d'achat et le numéro de série), à n'importe quel centre de service agréé Minn Kota dans le pays d'achat. Le service au titre de la garantie peut être organisé en contactant un centre de service agréé de Minn Kota ou l'usine en composant le 1-800-227-6433 ou par courriel [service@minknotamotors.com](mailto:service@minknotamotors.com)

**IL N'EXISTE AUCUNE AUTRE GARANTIE EXPRESSE QUE CELLE DÉCRITE AUX PRÉSENTES GARANTIES LIMITÉES. AUCUNE GARANTIE IMPLICITE (SAUF CELLE POUR LE MANCHE EN COMPOSITE), Y COMPRIS TOUTE GARANTIE IMPLICITE DE COMMERCIALISATION OU D'ADAPTATION POUR UN USAGE PARTICULIER, NE DOIT EN AUCUN CAS ÊTRE PROLONGÉE AU-DELÀ DES DEUX ANS SUIVANT LA DATE D'ACHAT. JOHNSON OUTDOORS MARINE ELECTRONICS, INC. NE SERA, EN AUCUN CAS, TENUE RESPONSABLE DES DOMMAGES ACCESSOIRES, INDIRECTS OU SPÉCIAUX.**

Certains États ne permettent pas de limites sur la durée d'une garantie implicite ou l'exclusion ou la limitation des dommages accessoires ou indirects, donc, les limitations ou exclusions ci-dessus peuvent ne pas s'appliquer à vous. Cette garantie vous donne des droits légaux spécifiques et vous pouvez également bénéficier d'autres droits qui varient d'un État à l'autre.

# PRÉSENTATION

---

Votre Tilt Bracket Talon est conçu pour permettre une inclinaison aisée lorsque nécessaire. Cela peut subvenir lorsqu'on rencontre des obstacles suspendus à faible hauteur ou lorsqu'on doit reculer ou avancer sous des zones à faible hauteur libre. La fonction d'inclinaison peut aussi servir à prolonger votre Talon pour faciliter les besoins de nettoyage.



## **AVERTISSEMENT :**

**LE TILT BRACKET TALON N'EST PAS CONÇU POUR ÊTRE UTILISÉ EN POSITION INCLINÉE (BASSE) TOUT EN REMORQUANT, NI EN MARCHÉ SUR L'EAU. TOUTE TENTATIVE D'UTILISER CET ARTICLE DE TELLE MANIÈRE POURRAIT ENTRAÎNER DES DOMMAGES MATÉRIELS OU DES BLESSURES CORPORELLES ET ANNULERA LA GARANTIE. JOHNSON OUTDOORS NE POURRA ÊTRE TENUE RESPONSABLE D'UN TEL DOMMAGE OU D'UNE TELLE BLESSURE DÉCOULANT D'UNE MAUVAISE UTILISATION DE CET ARTICLE.**

## **REMARQUE :**

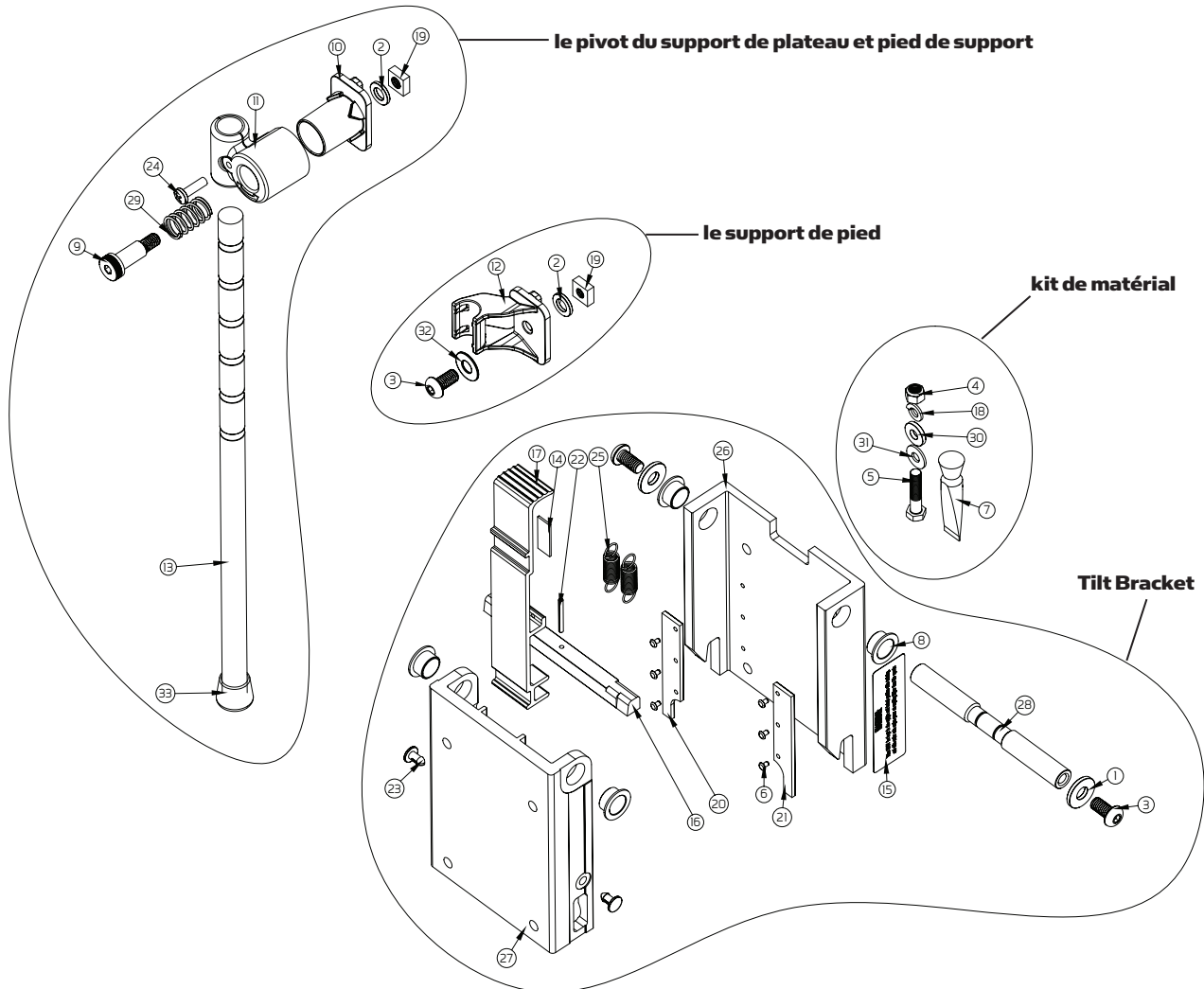
**LA FERRURE D'INCLINAISON TALON PEUT ÊTRE INSTALLÉE À L'AIDE D'UNE FERRURE D'ADAPTATION TALON (TIMON OU EN SANDWICH) AFIN DE PERMETTRE UN BON DÉGAGEMENT DEPUIS LA PROUE DU BATEAU. LES APPLICATIONS AVEC UN MONTAGE DE TRAVERS DIRECT N'AURONT PAS UN DÉGAGEMENT ADÉQUAT.**

# SCHÉMA DES PIÈCES

## TALON TILT BRACKET

8', 10' ET 12' TALON

Cette page fournit les instructions de démontage de Minn Kota® en conformité avec la directive DEEE. Pour plus d'informations sur l'endroit où vous pouvez vous débarrasser de vos équipements usagés pour leur recyclage et leur récupération ou selon les exigences de votre État membre de l'Union européenne, veuillez contacter votre détaillant ou le distributeur duquel vous avez acheté votre produit. Outils requis, entre autres : tournevis à tête plate, tournevis cruciforme, jeu de douilles, pinces, cisailles.



ITEM	QTY	PART NUMBER	DESCRIPTION
1	2	2371759	3/8 HD FENDER WASHER, SS
2	2	2371758	3/8 HD FLAT WASHER, SS
3	3	2383443	3/8-16 X .75" BHCS, SS
4	8	2223100	NUT, 5/16-18 NYLOCK, SS
5	8	2373521	5/16-18 X 1 1/2 HHCS
6	6	2378601	POP RIVET, 1/8", SS
7	1	2378608	ANTI SEIZE TUBE, 4CC
8	4	2370007	BEARING-SLEEVE,.625 X .375
9	1	2373531	BOLT-SHOULDER, STABILIZER
10	1	2372355	CRUTCH, INNER PIVOT
11	1	2372346	CRUTCH, OUTER PIVOT MACHINED
12	1	2372360	CRUTCH, SUPPORT
13	1	2992341	CRUTCH, TILT BRACKET ASSEMBLY
14	1	2375417	INSULATOR, TILT BRACKET
15	1	2375769	LABEL, WARNING, TALON TILT BRACKET
16	1	2372671	LATCH PIN, WEDGED, TALON TILT BRACKET
17	1	2377218	LEVER, TILT MACHINED
18	8	2371756	LOCK WASHER, 5/16" - SS

ITEM	QTY	PART NUMBER	DESCRIPTION
19	2	2373131	NUT, SQUARE 3/8-16, SS
20	1	2375119	PAD-WEAR, TALON TILT BRKT LEFT
21	1	2375114	PAD-WEAR, TALON TILT BRKT RIGHT
22	1	2372654	PIN SPRING - 1/8" X 1 1/4"
23	2	2376730	PLUG-SPACER, TALON TILT BRK
24	1	2073408	SCREW-1/4-20 X 7/8 PPH S/S
25	2	2372744	SPRING, LATCH, TILT BRACKET
26	1	2371941	TILT BASE, MACHINED
27	1	2370237	TILT COVER, MACHINED
28	1	2372667	TILT PIVOT PIN
29	1	2372747	SPRING, TALON STABILIZER
30	8	2371746	WASHER .75 X .3125, SS
31	8	2261722	WASHER-FLAT 5/16 S/S
32	1	2091701	WASHER, PROP
33	1	2265100	BUMPER
■		2770237	TILT BRACKET ASSEMBLY W/HARDWARE KIT
■		2994910	HARDWARE KIT
■		2992345	DECK SUPPORT PIVOT & LEG W/LEG TIP SUPPORT

# INSTALLATION

## OUTILS REQUIS POUR L'INSTALLATION

- 1 – 1/4" Allen Wrench
- 1 – Clif Allen 1/4 po
- 1 – Clif Allen 7/32 po
- 1 – Clé polygonale 1/2 po
- 1 – Clé polygonale 9/16 po
- 1 – Clé à douille profonde 1/2 po
- 1 – Tournevis cruciforme n° 2

## MONTAGE DU TILT BRACKET

### ATTENTION:

- **ATTENTION : IL FAUT UTILISER DE L'ANTIGRIPPANT SUR TOUTE LA QUINCAILLERIE PENDANT L'INSTALLATION. DÉCONNECTER LE COURANT AU TALON AVANT DE COMMENCER L'INSTALLATION**

1. Si le Talon est déjà monté sur votre ferrure d'adaptation, il faudra déconnecter le courant et retirer le Talon au moyen de la ferrure à dégagement rapide sur la ferrure d'adaptation avant de poursuivre. **NE PAS RÉUTILISER L'ANCIENNE QUINCAILLERIE.**

**Conseil :** Pour retirer le Talon de la ferrure à dégagement rapide, desserrer les 4 écrous Nylock qui retiennent le Talon en place et glisser le Talon vers le haut puis le sortir de la ferrure de dégagement rapide avant de déboulonner la ferrure de dégagement rapide.

2. À l'aide de la quincaillerie 5/16 po incluse, fixer le Tilt Bracket avec le levier de la gâche tourné vers l'intérieur comme indiqué sur l'illustration 1 et 2.
3. À l'aide de la quincaillerie 5/16 po fournie, refixer la ferrure de dégagement rapide Talon au Tilt Bracket comme illustré. Vérifier que toute la quincaillerie de montage est fermement serrée. **Conseil :** Prendre note de l'orientation de la quincaillerie de montage. Les têtes des boulons doivent être installées à l'intérieur du Tilt Bracket. Les rondelles renforcées fournies doivent être utilisées sur l'extérieur du Tilt Bracket comme indiqué sur l'illustration 2.
4. Réinstaller le Talon dans la ferrure de dégagement rapide et serrer toute la quincaillerie.

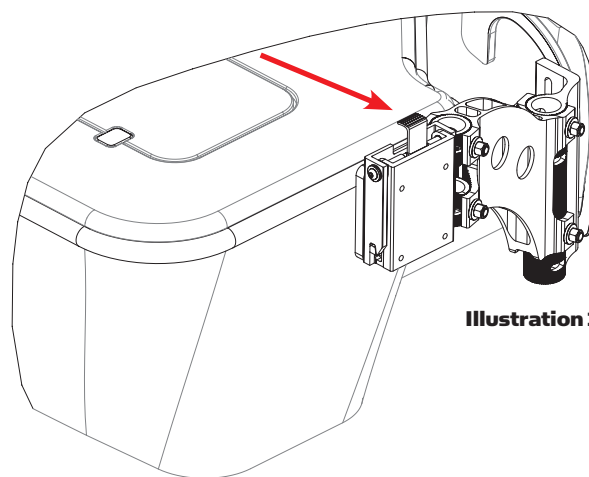
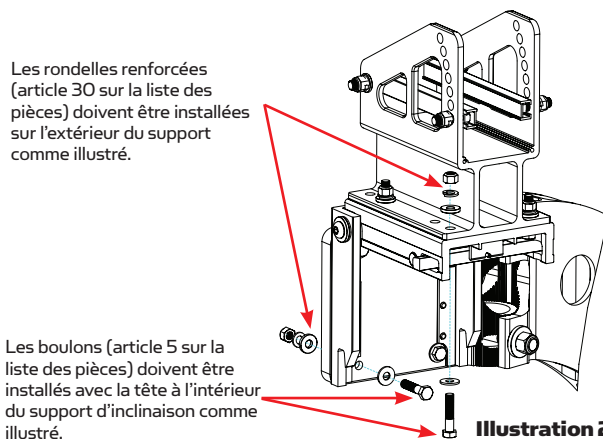


Illustration 1



Les rondelles renforcées (article 30 sur la liste des pièces) doivent être installées sur l'extérieur du support comme illustré.

Les boulons (article 5 sur la liste des pièces) doivent être installés avec la tête à l'intérieur du support d'inclinaison comme illustré.

Illustration 2

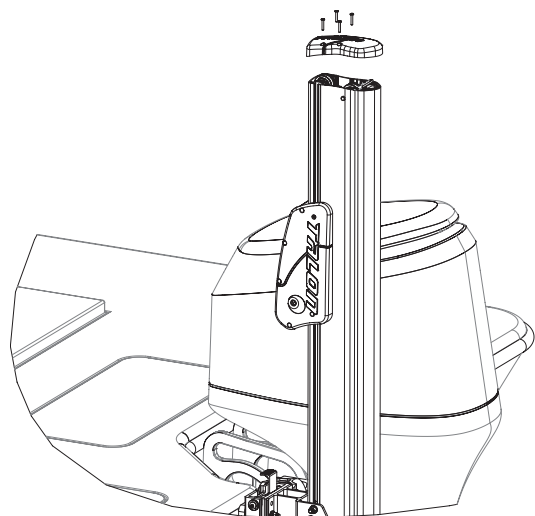


Illustration 3

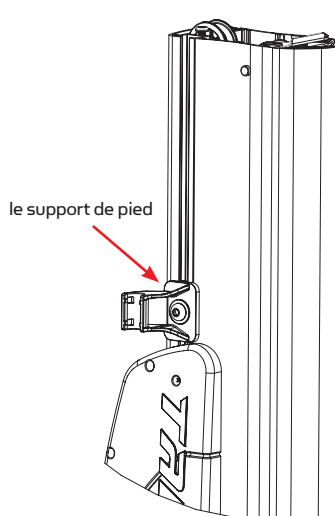


Illustration 4

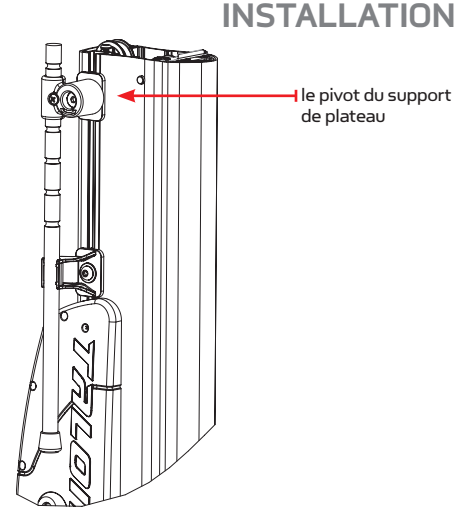


Illustration 5

## INSTALLATION DU SUPPORT DE PONT AJUSTABLE

1. Retirer le couvercle du Talon à l'aide d'un tournevis cruciforme n° 2 comme sur l'illustration 3 ci-dessus. Il y a un total de 4 vis qui retiennent le couvercle en place.
2. Installer le support de pied sur le côté bâbord gauche du Talon en desserrant l'écrou carré jusqu'il soit affleurant à l'extrémité de la vis. Glisser le support dans le canal en s'assurant que la rondelle est sur l'extérieur du Talon et que l'écrou carré est sur l'intérieur de la fente. Pour l'instant, placer le support de pied contre le bord supérieur du couvercle du moteur. Le positionnement final de ce support sera déterminé plus tard. **REMARQUE** : Le support de plateau ajustable peut seulement être monté sur le côté bâbord (gauche) du Talon comme sur l'illustration 4 ci-dessus.
3. Installer le pivot du support de plateau en desserrant l'écrou carré jusqu'à ce qu'il soit affleurant à l'extrémité des filets de la vis à épaulement. Glisser le support dans le canal latéral du Talon en s'assurant que la rondelle est sur l'extérieur du Talon et que l'écrou carré est sur l'intérieur de la fente. Le pied de support sera déjà installé sur le pivot de support de plateau installé et devrait ressembler à l'illustration 5 ci-dessus lorsqu'il est installé. À ce stade, ne pas serrer complètement les fixations.
4. Maintenant, reposer le couvercle du Talon qui a été enlevé à l'étape 1. Serrer fermement les quatre vis.
5. Desserrer la vis de verrouillage du pied de support jusqu'à ce qu'elle bouge librement comme indiqué sur l'illustration 6 ci-dessous.
6. Au cours des prochaines étapes, nous ajusterons la position et la longueur du pied de support. Afin de déterminer la meilleure position du pied de support, relâcher le Tilt Bracket Talon en appuyant sur le levier de dégagement comme indiqué sur l'illustration 7 à droite.
7. Tirer d'abord sur le pivot du support de plateau, puis tourner à 90 degrés comme sur l'illustration 8 à droite. Le pivot se verrouillera

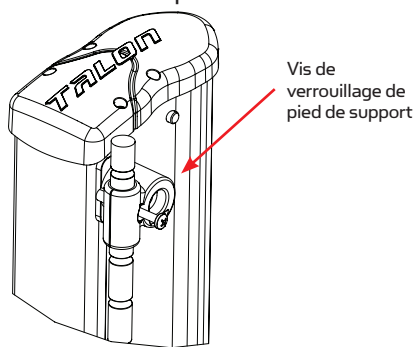


Illustration 6

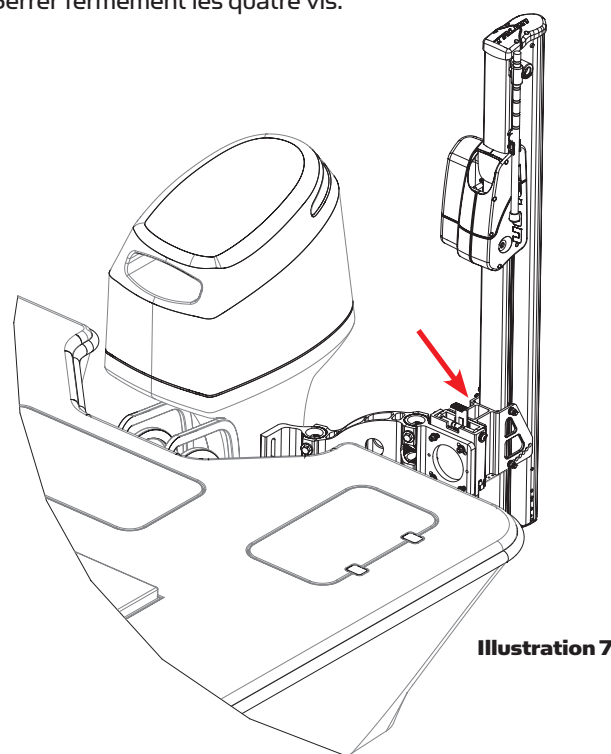


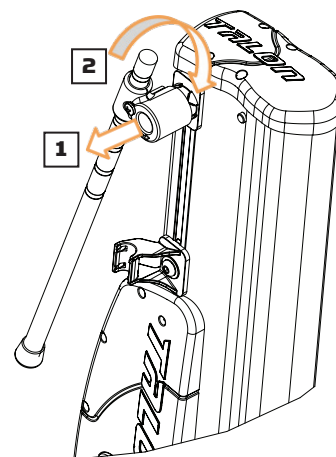
Illustration 7

en position « en usage ».

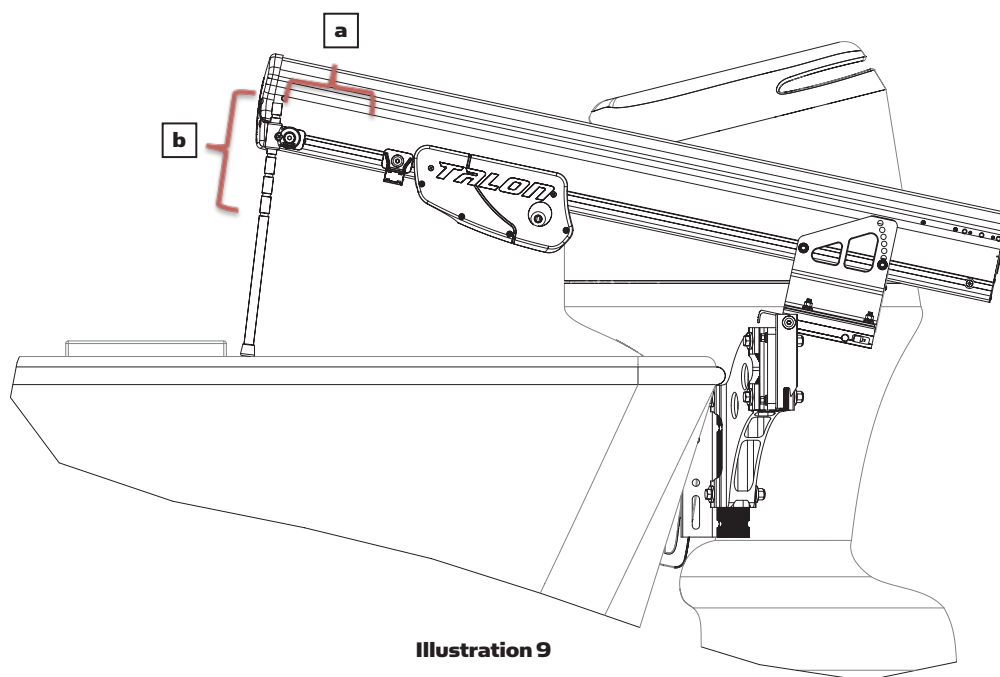
8. Pivoter le Talon vers le bas et :

- a. Placer le pivot du pied de support le long de la longueur du Talon au meilleur endroit pour votre bateau (voir dimension « a » sur l'illustration ci-dessous). Serrer le pivot du pied de support en place à l'aide d'une clef Allen 1/4 po.
- b. Ajuster la longueur du pied à l'une des fentes usinées qui convient le mieux et resserrer la vis de verrouillage qui a été desserrée à l'étape 5 (voir dimension « b » sur l'illustration 9 ci-dessous).

9. Ajuster la position du support de pied selon la longueur ajustée de votre support de pied afin que l'extrémité du pied repose dans son appui. Serrer le support de pied à l'aide d'une clé Allen



**Illustration 8**



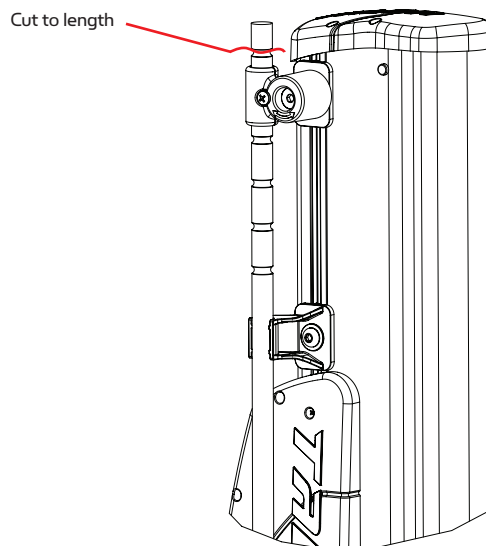
**Illustration 9**

7/32 po.

10. Basculer le Talon vers le haut en position d'opération normale et vérifier que le Tilt Bracket se verrouille.

11. Ensuite, sortir en tirant et faire pivoter le support de plateau pour le remettre en place dans le support de pied.

12. Après les derniers ajustements à la longueur de la patte de support, toute longueur en trop peut être coupée juste au-dessus du pivot du support de plateau (comme sur l'illustration 10) à l'aide d'une scie à main régulière.



**Illustration 10**

# DÉCLARATION DE CONFORMITÉ

## DÉCLARATION DE CONFORMITÉ ENVIRONNEMENTALE

Il est dans l'intention de JOME d'être une entreprise citoyenne responsable, dont l'exploitation est conforme à la réglementation environnementale en vigueur et qui est connue pour être un bon voisin dans les collectivités où nous fabriquons ou vendons nos produits.

### DIRECTIVE DEEEE:

La directive européenne 2002/96/CE « Directive concernant les déchets d'équipements électriques et électroniques (DEEE) » a un impact sur la plupart des distributeurs, vendeurs et fabricants d'électronique pour le grand public au sein de l'Union européenne. La directive DEEE exige que le producteur d'électronique pour le grand public prenne une part de responsabilité, en ce qui concerne la gestion des déchets de leurs produits, afin d'atteindre une élimination écologique, et ce, tout au long du cycle de vie du produit.

Il se peut que, selon votre emplacement, vous ne soyez pas tenu (e) de vous conformer à la directive DEEE pour ce qui est des équipements électriques et électroniques (EEE), et il se peut qu'il en soit de même pour les EEE conçus et destinés à être utilisés comme installations fixes ou temporaires dans les véhicules de transport tels que les voitures, les avions et les bateaux. Dans certains États de l'Union européenne, ces véhicules sont réputés ne pas relever de la directive, et les EEE, pour ces applications peuvent être considérés comme exclus de l'exigence de la directive DEEE.



Ce symbole (DEEE poubelle sur roues) sur le produit indique que ce dernier ne doit pas être jeté avec les déchets domestiques. Il doit être éliminé et collecté pour le recyclage et la récupération des DEEE. Johnson Outdoors Inc. marquera tous les produits EEE en conformité avec la directive DEEE. C'est notre but de nous conformer à la collecte, au traitement, à la récupération et à l'élimination écologique judicieuse de ces produits, mais ces exigences varient au sein des différents États membres de l'Union européenne. Pour de l'information supplémentaire sur l'endroit où vous pouvez éliminer les équipements usagés pour leur recyclage et leur récupération et/ou selon les exigences particulières de l'État membre de l'Union européenne, veuillez communiquer avec le détaillant ou le distributeur duquel vous avez acheté le produit.

### ÉLIMINATION:

Les moteurs Minn Kota ne sont pas soumis à la réglementation concernant l'élimination VGE-VO (directive pour les dispositifs électriques), qui transpose la directive DEEE. Néanmoins, ne jamais jeter le moteur Minn Kota dans une poubelle, mais plutôt à l'endroit approprié où s'effectue la collecte, recommandé par le conseil municipal local.

Ne jamais jeter aucune batterie à la poubelle. Se conformer aux directives d'élimination du fabricant ou de son représentant et la jeter à l'endroit approprié où s'effectue la collecte, recommandé par le conseil municipal local.

**AVERTISSEMENT: Ce produit contient des produits chimiques reconnus par l'État de la Californie comme causant le cancer, des anomalies congénitales ou d'autres effets nocifs sur la reproduction.**

# ACCESSOIRES RECOMMANDÉS



## COMMUTATEUR AU PIED POUR TALON

Le simple commutateur sans fil vous permet de lever et de baisser facilement le pieu. Contrôle jusqu'à deux Talon – indépendamment ou simultanément – depuis le commutateur étanche pourvu d'un afficheur DEL et d'un compartiment à pile facilement accessible.



## PRISE DE DÉBRANCHEMENT À DÉGAGEMENT RAPIDE

La prise à déconnexion rapide Talon fonctionne bien avec l'accessoire des poignées à déchargement rapide pour ceux qui veulent être en mesure de pouvoir facilement déposer et réinstaller le Talon pour l'entreposage ou la sécurité.



## JEU DE POIGNÉE À DÉGAGEMENT RAPIDE

Enlevez facilement le Talon de votre bateau lorsque vous ne l'utilisez pas et rangez-le soigneusement à l'aide de ces poignées en acier inoxydable. Elles vous permettent d'ajuster ou d'enlever votre Talon sans aucun outil.



## COUVERCLE DE TALON

Pendant le remorquage, protégez votre Talon avec cette housse durable en vinyle noir résistante aux UV. Elle est dotée d'une fermeture éclair toutes conditions, résistante à la corrosion.



## ENSEMBLE DE VERROU DE SÉCURITÉ ET D'ADAPTATEUR DE SUPPORT

Ces verrous personnalisés en acier inoxydable protègent le Talon contre le vol ou le traficage. Ils peuvent être ouverts seulement avec la clé unique incluse. Les supports d'adaptateur montés sur le timon nécessitent l'utilisation des deux jeux de verrous accessoires.

For a complete listing of Talon accessories, visit [www.minnkotamotors.com](http://www.minnkotamotors.com)

Follow us:



[minnkotamotors.com](http://minnkotamotors.com)

Minn Kota Consumer & Technical Service  
Johnson Outdoors Marine Electronics, Inc.  
PO Box 8129  
Mankato, MN 56001

121 Power Drive  
Mankato, MN 56001  
Phone (800) 227-6433  
Fax (800) 527-4464



©2015 Johnson Outdoors Marine Electronics, Inc.  
All rights reserved.