

GUIDE DE DÉMARRAGE RAPIDE

Mise en marche/éteindre

Allumer/éteindre : Appuyez sur la touche MARCHE/ARRÊT.

Éteindre : Pendant le fonctionnement, appuyez sur la touche MARCHE/ARRÊT, sélectionnez Éteindre, puis Continuer.

OU

Appuyez et maintenez sur la touche MARCHE/ARRÊT.



Première configuration

Lorsque vous allumez le détecteur de poissons pour la première fois, consultez le Guide de configuration pour configurer l'appareil. Ces paramètres peuvent être ajustés à partir de l'écran d'accueil plus tard.

1. Appuyez sur chaque section pour configurer votre appareil.
2. Sélectionnez Continuer.

Écran de configuration

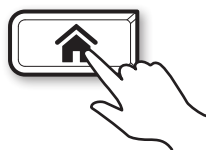


REMARQUE

Pour de plus amples renseignements, téléchargez le guide d'utilisation XPLORE à partir de notre site Web à l'adresse humminbird.johnsonoutdoors.com.

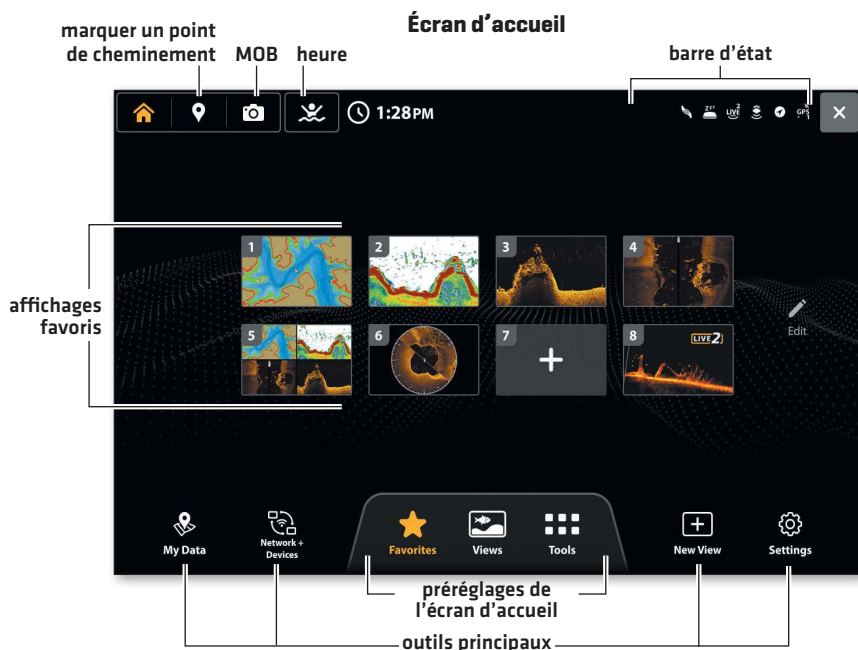
L'écran d'accueil


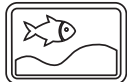
L'écran d'accueil est le centre de commande principal de votre détecteur de poissons. Utilisez l'écran d'accueil pour accéder aux affichages, aux favoris, aux paramètres, aux données de navigation, aux connexions One-Boat Network et à d'autres outils.










Appuyez sur la touche ACCUEIL pour ouvrir l'écran d'accueil à partir de n'importe quel écran.

- Les outils et les affichages accessibles depuis l'écran d'accueil sont déterminés par l'équipement relié au réseau Humminbird.



Icône	Nom	Fonction
	Favoris	Sélectionnez Favoris pour accéder rapidement à vos affichages sauvegardés préférés.
	Affichages	Sélectionnez Affichages pour accéder à tous les affichages accessibles à partir de votre détecteur de poissons. Vous pouvez modifier les affichages existants, créer des affichages personnalisés et sauvegarder les affichages favoris.

Icône	Nom	Fonction
	Outils	<p>Les outils vous permettent de gérer les opérations sur le réseau du détecteur de poissons et les données sauvegardées. Lorsque vous connectez un accessoire au détecteur de poissons, il se peut qu'un outil relié s'affiche.</p>
	Mes données	<p>Sélectionnez Mes données pour gérer les points de cheminement, les verrouillages sur emplacement, les trajets, les itinéraires et les iTracks. Vous pouvez créer de nouvelles données de navigation à cet écran, modifier les données sauvegardées.</p>
	Réseau + Appareils	<p>Sélectionnez Réseau + Appareils pour jumeler votre détecteur de poissons à l'application One-Boat sur votre téléphone. Vous pouvez également jumeler votre télécommande sans fil, votre moteur de pêche à la traîne, votre ancrage pour eaux peu profondes et votre treuil de pêche [vendu séparément] au détecteur de poissons. Reportez-vous au guide d'installation pour obtenir plus d'informations.</p> <p>Équipement requis : téléphone cellulaire [avec Bluetooth]</p>
	Nouvel affichage	<p>Sélectionnez Nouvel affichage pour créer un nouvel affichage à partir d'un modèle vierge. Vous pouvez modifier le type de données et le nombre de volets qui s'afficheront.</p>
	Paramètres	<p>Sélectionnez Paramètres pour modifier les réglages généraux du système, tels que les unités de mesure et le format d'heure et de date. Vous pouvez également utiliser ce menu pour afficher les informations du système, du réseau et NMEA 2000.</p>
	Marquer	<p>Sélectionnez Marquer pour ajouter un point de cheminement.</p>
	Sauvetage	<p>Sélectionnez l'icône MOB pour lancer les fonctions de sauvetage.</p>

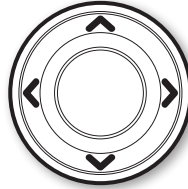
► Sélectionnez un outil, un widget, un affichage ou le menu principal

Utilisez l'écran tactile, le pavé de CURSEUR ou la touche ENTRÉE pour faire des sélections.

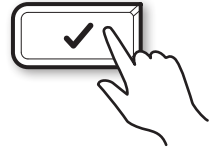


Toucher pour sélectionner

OU



Sélectionner



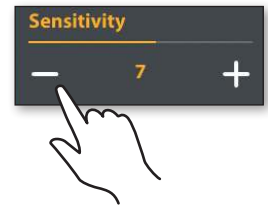
Ouvrir

► Changer un réglage du menu

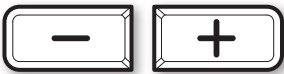
Faites glisser le curseur.



Appuyez sur les touches +/-.



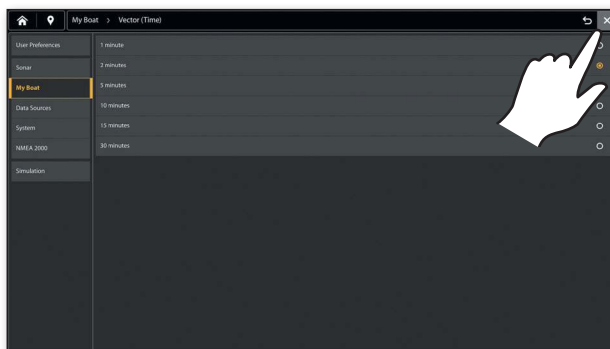
Appuyez sur les touches Zoom +/-.



► Fermer un menu

↶ Appuyez sur l'icône Précédent pour revenir au menu précédent.

✕ Appuyez sur l'icône X pour fermer un menu.

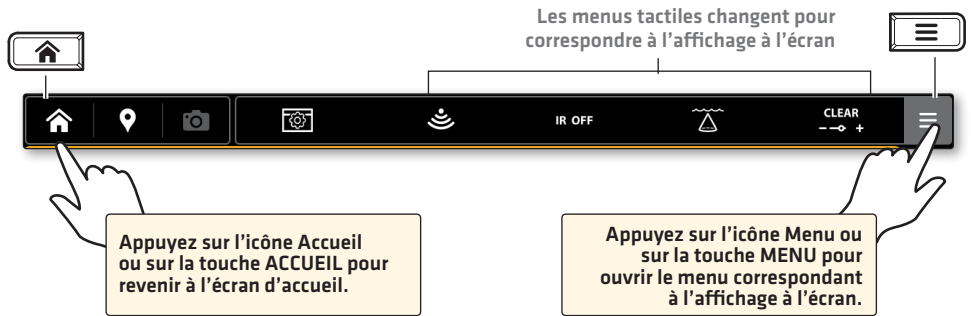


Appuyez sur la touche QUITTER pour fermer un menu ou revenir au menu précédent. Maintenez la touche QUITTER enfoncée pour fermer tous les menus.



Conseils pour utiliser la barre supérieure

La barre supérieure est située au haut de l'écran. Elle change pour correspondre à l'affichage à l'écran.



Les fonctions courantes de la barre supérieure comprennent :

Général	
	Ouvrez le menu X-Press.
	Agrandissez [ou minimisez] le volet dans un affichage à plusieurs volets.
	Ouvrez le menu des options d'affichage.
	Ouvrez le menu Navigation et lancez la navigation.
Écrans sonar	
455 kHz	Changez la fréquence. Les fréquences disponibles dépendent du transducteur installé.
	Changez le spectre entre étroit, complet et large en sonar 2D.
CLEAR	Basculez entre le mode Effacer et le mode Max dans le sonar 2D.
	Changez entre les deux faisceaux, le faisceau gauche ou le faisceau droit dans l'Affichage d'image latérale.
Affichage cartographique	
	Basculez entre les pré-réglages de pêche, de navigation et de l'utilisateur.
	Ouvrez le menu Couches [carte de données cartographiques VX requise].
	Ouvrez le menu de surbrillance de profondeur.
	Accédez à l'outil Mes données.

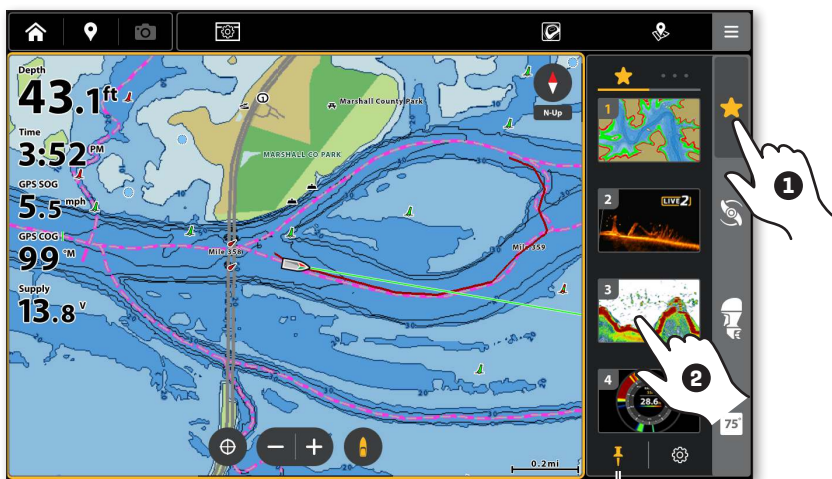
Affichez un affichage à partir de l'écran d'accueil

Utilisez l'écran tactile pour ouvrir un affichage depuis l'onglet Affichages ou l'onglet Favoris.



Choisir un affichage à partir du widget Affichages favoris

1. Avec un affichage à l'écran, appuyez sur le widget Affichages favoris dans la barre latérale.
2. Appuyez sur un affichage favori.



appuyez pour masquer la barre latérale

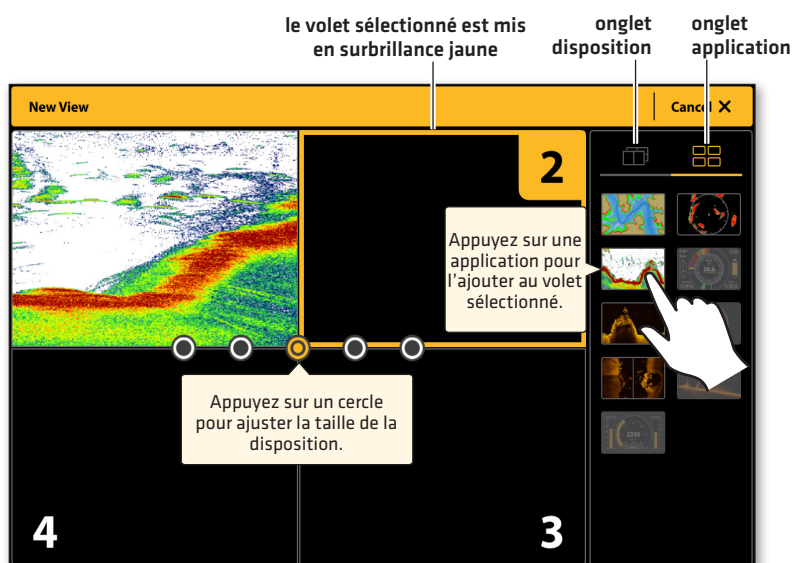
REMARQUE

Les Affichages favoris de l'écran d'accueil sont les mêmes que ceux de la barre latérale.

Créer un nouvel affichage

Utilisez l'outil Nouvel Affichage pour créer votre propre affichage personnalisé.

1. Appuyez sur la touche ACCUEIL.
2. Sélectionnez un Nouvel affichage.
3. Sélectionnez une disposition de volet dans l'onglet Disposition.
4. Appuyez sur un cercle pour ajuster la taille du volet.
5. Appuyez sur un volet pour le mettre en surbrillance et sélectionnez une application dans l'onglet Application.
6. Répétez pour chaque volet.
7. Appuyez sur Enregistrer.



Modifier les Affichages favoris

Vous pouvez ajouter ou modifier des Affichages favoris en tout temps [le nombre total d'affichages favoris dépend du modèle de détecteur de poissons].

Ajouter un nouvel affichage favori

1. À partir de l'écran d'accueil ou de la barre latérale des affichages favoris, appuyez sur une case d'affichage ouverte.
2. Appuyez sur un groupe d'affichage.
3. Appuyez sur l'affichage désiré.

L'écran d'accueil et la barre latérale seront mis à jour.

Modifier un affichage favori

1. À partir de l'écran d'accueil Affichages favoris, appuyez sur Modifier.
2. Sélectionnez un Affichage à remplacer.
3. Appuyez sur un groupe d'affichage.
4. Appuyez sur un nouvel Affichage.

L'écran d'accueil et la barre latérale seront mis à jour.



Modifier l'affichage à l'écran (menu X-Press)

Le menu X-Press affiche les options de menu pour l'affichage à l'écran et le volet sélectionné.

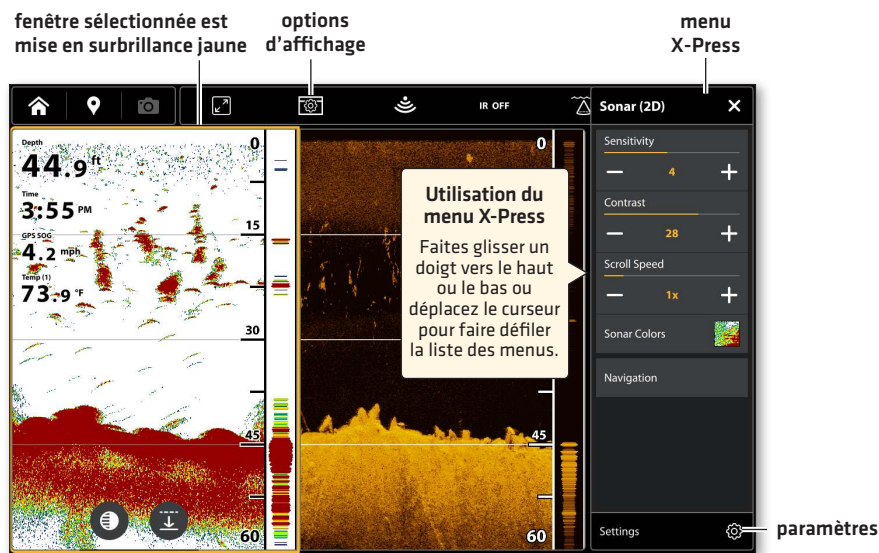
1. **Affichage à un volet** : Appuyez sur l'icône Menu dans la barre supérieure ou sur la touche MENU.

Affichage à plusieurs volets : Appuyez sur un volet. Appuyez sur l'icône Menu dans la barre supérieure ou sur la touche MENU.

2. Sélectionnez une option dans le menu X-Press pour modifier l'apparence de l'affichage.

Sélectionnez **Paramètres** > **Superpositions** pour afficher ou masquer des informations sur l'affichage.

Sélectionnez **Options d'affichage** > **Superpositions** de données pour afficher les lectures de données sur l'affichage.



Touchez pour sélectionner
une fenêtre et le menu

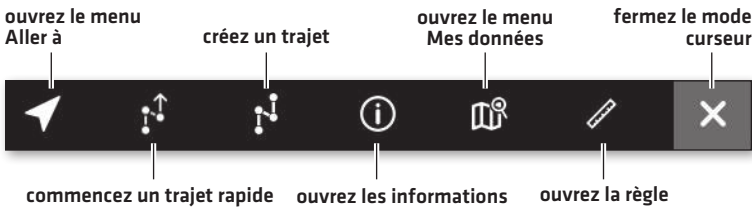
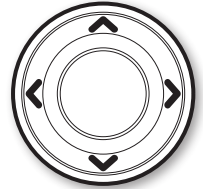
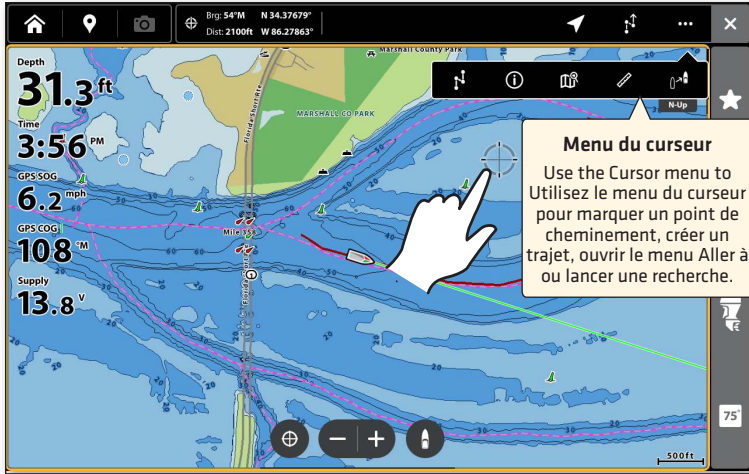
OU



Appuyez sur
la touche MENU

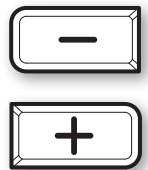
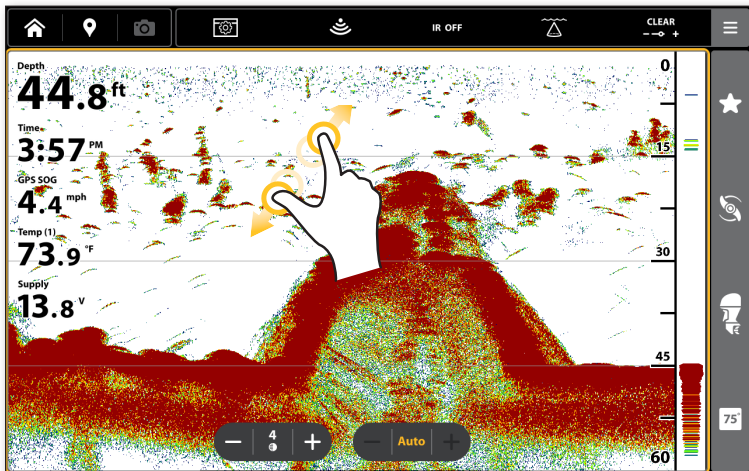
Activer le curseur

Touchez une position sur l'affichage ou déplacez le pavé de CURSEUR pour activer le curseur. Lorsque le curseur est actif, le menu du curseur s'affiche dans la barre supérieure.



Zoom avant/zoom arrière

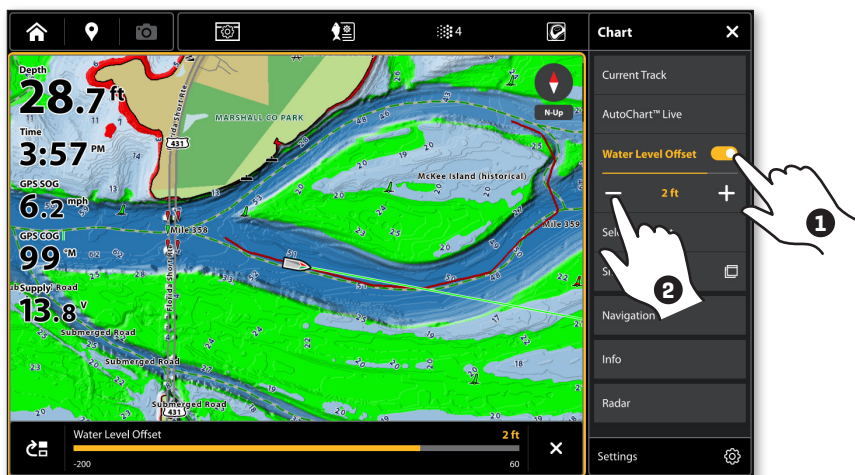
Pincez les doigts pour faire un zoom avant, écartez-les pour faire un zoom arrière ou appuyez sur les touches ZOOM +/-.



Configurer les tableaux Humminbird : Régler la compensation du niveau d'eau

Lorsque vous démarrez votre parcours de la journée avec une carte de données cartographiques Humminbird CoastMaster ou LakeMaster VX, il est important de noter si le niveau de l'eau est plus élevé ou plus bas que d'habitude. Par exemple, si la profondeur numérique de votre détecteur de poissons affiche 3 pieds [1 mètre] de moins que le contour de profondeur associé à votre emplacement, réglez la compensation du niveau d'eau à -3 pieds [-1 mètre].

1. Sur l'affichage cartographique, appuyez sur l'icône Menu dans la barre supérieure ou sur la touche MENU.
2. Sélectionnez Compensation de niveau d'eau.
3. Appuyez sur le bouton marche/arrêt ou appuyez sur la touche ENTRÉE pour l'activer.
4. Appuyez sur les boutons +/- ou appuyez sur la barre coulissante et déplacez-la pour ajuster le paramètre.



REMARQUE

Une carte de données cartographiques Humminbird CoastMaster ou LakeMaster doit être installée et sélectionnée comme source cartographique pour activer cette fonction.

Pour appliquer les couleurs de profondeur, la plage de surbrillance de profondeur, etc., appuyez sur l'icône de surbrillance de profondeur dans la barre supérieure. Pour plus de détails, consultez le guide d'utilisation.

Marquer des points de cheminement

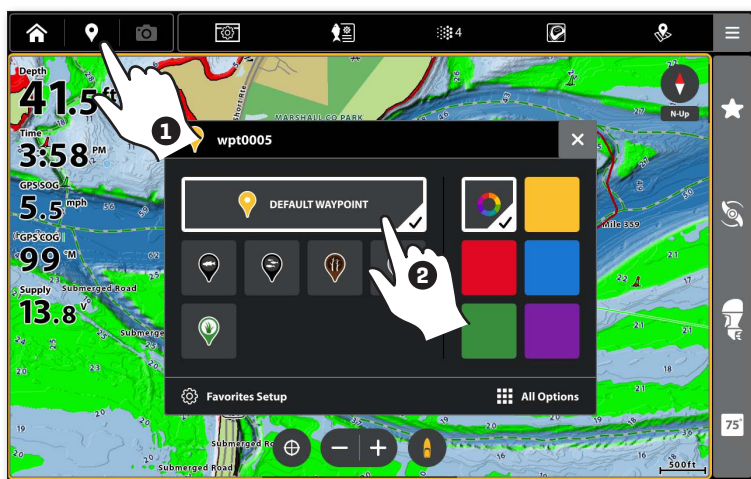
Les points de cheminement peuvent être marqués à partir de n'importe quel affichage.

1. Appuyez sur le bouton Marquer sur la barre supérieure ou sur la touche MARQUER.

Si le curseur n'est pas actif, le point de cheminement sera marqué à l'emplacement du bateau. Si le curseur est actif, le point de cheminement sera marqué à la position du curseur.

2. Sélectionnez une icône et une couleur de point de cheminement dans la boîte de dialogue Points de cheminement.

Appuyez sur Toutes les options pour parcourir la bibliothèque complète d'icônes et de couleurs de points de cheminement.



Jumeler le détecteur de poissons à l'application One-Boat

Suivez les instructions ci-dessous pour jumeler le détecteur de poissons à l'application One-Boat Network sur votre téléphone à l'aide de la technologie sans fil Bluetooth. [Disponible uniquement avec les produits Humminbird et les appareils mobiles prenant en charge le Bluetooth. Connexion WiFi ou de données requise.]

Activer le Bluetooth sur le téléphone

1. Ouvrez le menu Paramètres de votre téléphone.
2. Cliquez sur Bluetooth.
3. Sélectionnez Activer.

Apparier le détecteur de poissons

1. Appuyez sur la touche ACCUEIL.
2. Sélectionnez Réseau + Appareils.
3. Sous Configuration du téléphone, sélectionnez Connecter le téléphone.
4. Suivez les instructions à l'écran pour terminer le processus de jumelage.
5. Vérifiez le menu Bluetooth de votre téléphone. Appuyez sur le nom du détecteur de poissons sur votre téléphone.
6. Vérifiez le code de confirmation à six chiffres et appuyez sur Jumeler sur votre téléphone.

Une fois le jumelage effectué, le détecteur de poissons apparaîtra comme connecté dans le menu Bluetooth du téléphone.

Gérer votre appareil Humminbird

▶ Enregistrer votre Humminbird

Enregistrez votre ou vos produit(s) et inscrivez-vous pour recevoir les dernières nouvelles de Humminbird, y compris les mises à jour logicielles et les annonces de nouveaux produits.

1. Rendez-vous sur notre site Web humminbird.johnsonoutdoors.com et cliquez sur Assistance > Enregistrer votre produit. Suivez les directives affichées sur l'écran pour enregistrer votre produit Humminbird.










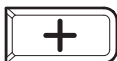




▶ Téléchargez le guide d'utilisation

1. Rendez-vous sur notre site Web humminbird.johnsonoutdoors.com et cliquez sur Assistance > Guides.
2. Sous la Gamme XPLORE, sélectionnez Guide du produit Gamme XPLORE.

▶ Mise à jour logicielle

Il est important que votre détecteur de poissons et votre logiciel d'accessoires soient à jour. Vous pouvez mettre à jour le logiciel à l'aide d'une carte microSD ou en utilisant la technologie sans fil **Bluetooth** et notre application One-Boat NetworkMD. Pour des détails complets sur le processus de mise à jour du logiciel, consultez votre guide d'utilisation.

- **Pour vérifier la version actuelle de votre logiciel**, appuyez sur la touche ACCUEIL et sélectionnez Paramètres > Réseau > Infos système.
- **Pour mettre à jour le logiciel avec une carte microSD**, vous aurez besoin d'une carte microSD formatée avec un adaptateur. Rendez-vous sur notre site Web humminbird.johnsonoutdoors.com et cliquez sur Assistance > Mises à jour logicielles. Sélectionnez la mise à jour logicielle pour votre modèle XPLORE et suivez les instructions à l'écran pour enregistrer le fichier logiciel sur la carte. Ensuite, mettez le détecteur de poissons sous tension et installez la carte microSD dans la fente pour carte. Suivez les instructions à l'écran pour confirmer la mise à jour du logiciel.
- **Pour mettre à jour le logiciel avec One-Boat Network**, visitez notre site Web à l'adresse humminbird.johnsonoutdoors.com et cliquez sur Apprendre > Application One-Boat Network. Utilisez l'application One-Boat Network pour télécharger les mises à jour logicielles et les envoyer directement vers votre détecteur de poissons ou votre accessoire Humminbird. [Disponible uniquement avec les produits Humminbird et les appareils mobiles prenant en charge le Bluetooth. Connexion WiFi ou de données requise.]

Touche	Fonction de la touche
	Appuyez sur la touche marche/arrêt pour mettre en marche le détecteur de poissons. Pendant l'utilisation, appuyez sur la touche marche/arrêt pour ouvrir le menu Power X-Press. Maintenez la touche marche/arrêt enfoncée pour éteindre le détecteur de poissons.
	Appuyez sur la touche ENTRÉE pour lancer une commande ou activer un paramètre. La touche ENTRÉE affiche aussi le menu Information et le menu Curseur.
	Appuyez sur la touche QUITTER une fois pour quitter un menu, fermer une boîte de dialogue, désactiver une alarme ou quitter le mode Curseur. Maintenez la touche QUITTER enfoncée pour fermer tous les menus à la fois.
	Appuyez sur le pavé du curseur pour sélectionner un affichage, un outil ou un menu. Les touches fléchées peuvent également servir à déplacer le curseur sur l'affichage et à faire défiler les affichages cartographiques 2D/3D.
	Appuyez sur la touche NAVIGATION pour ouvrir le menu correspondant et afficher les fonctions de navigation.
	Appuyez sur la touche Capture d'écran pour enregistrer l'image de l'écran.
	Appuyez sur la touche MARQUER pour marquer les points de cheminement. Si le curseur n'est pas actif, le point de cheminement sera marqué à l'emplacement du bateau. Si le curseur est actif, le point de cheminement sera marqué à la position du curseur.
	Appuyez sur la touche ACCUEIL pour afficher l'écran d'accueil. L'écran d'accueil vous permet d'accéder aux paramètres, aux alarmes, aux affichages et aux outils de le détecteur de poissons.
 	Si vous désirez une vue plus rapprochée, appuyez sur la touche AGRANDIR [+] . Si vous désirez un champ de vision plus vaste, appuyez sur la touche RÉDUIRE [-] . Maintenez la touche RÉDUIRE [-] enfoncée pour réduire au maximum. Appuyez pour régler les paramètres du menu.
	Appuyez sur la touche MENU pour ouvrir le menu X-Press et obtenir l'affichage à l'écran et le mode de fonctionnement. Pour ouvrir l'outil Paramètres, appuyez sur la touche MENU et maintenez-la enfoncée.
  	Appuyez sur une touche OBN pour activer les fonctions One-Boat Network. Ces touches sont programmables à partir de l'outil One-Boat Network.

Pour communiquer avec Humminbird

Contactez le support technique Humminbird via notre centre d'aide à l'adresse <https://humminbird-help.johnsonoutdoors.com/hc/en-us> ou par écrit à l'adresse ci-dessous :

Humminbird Service Department
678 Humminbird Lane
Eufaula AL 36027 USA

Ressources de médias sociaux :



[Facebook.com/HumminbirdElectronics](https://www.facebook.com/HumminbirdElectronics)



[X.com \[@humminbirdfish\]](https://www.x.com/@humminbirdfish)



[Instagram.com/humminbirdfishing](https://www.instagram.com/humminbirdfishing)



[YouTube.com/humminbirdtv](https://www.youtube.com/humminbirdtv)

